

RIBERA D'EBRE

Información elaborada por Oscar Ortega

GEMMA CARIM / Presidenta del Consell Comarcal de la Ribera d'Ebre

“En la Ribera d'Ebre tenemos un producto excelente y estamos en expansión”

El valor socioeconómico de las empresas frutícolas, la importancia del proyecto Ribera d'Ebre VIVA como generador de oportunidades de negocio y una pincelada de la pasada campaña, además de una

descripción del inicio de la actual campaña, son algunos temas que comenta Gemma Carim, presidenta del Consell Comarcal de la Ribera d'Ebre y alcaldesa de Vinebre.

Valencia Fruits. ¿Qué papel juega la fruta de hueso en la comarca de la Ribera d'Ebre?

Gemma Carim. El sector de la fruta de hueso es un sector estratégico en la Ribera d'Ebre por el número de empresas que aglutina, por la ocupación que genera y también por su potencial de crecimiento.

A día de hoy producimos 25 millones de kilos de fruta de hueso al año, principalmente cereza, melocotón, paraguayo y nectarina. Nuestras empresas exportan el 80% de su producción, cifra que llega al 90% en el caso de la cereza. Y tenemos un producto excelente, que por nuestra climatología llega al mercado de manera temprana que nos supone una importante ventaja competitiva.

VF. ¿Se trata, entonces, de un sector en crecimiento?

GC. Sí, es un sector en plena expansión que ha triplicado el número de puestos de trabajo en la comarca, hasta las 2.000 personas que ahora trabajan en plena temporada, y tenemos empresas que están incrementando notablemente su producción y que en los próximos tres o cuatro años prevén doblar también su número de trabajadores. Por tanto, las empresas de fruta de hueso juegan un papel absolutamente principal en el desarrollo económico del territorio y estamos recogiendo buenos resultados después de más de cuatro años trabajando codo a codo en el marco del proyecto Ribera d'Ebre Viva.



Gemma Carim confirma que en los últimos 4 años el sector agroalimentario ha crecido en la Ribera d'Ebre. / O. ORTEGA

● “El sector de fruta de hueso es estratégico en la Ribera d'Ebre”

VF. Háblenos del proyecto Ribera d'Ebre Viva. ¿Qué impacto tiene en las empresas de la fruta de hueso de la Ribera?

GC. Desde el año 2012 sector público y sector privado hemos unido esfuerzos para la diversi-

● “La calidad y el calibre de nuestras frutas será, una vez más, excelente”

ficación económica de nuestra comarca, impulsando estrategias y actuaciones de internacionalización y consolidación del mercado catalán y nacional, y mejorando la competitividad del sector. El empresariado es el

● “La colaboración público-privada es la base del proyecto de Ribera d'Ebre VIVA”

verdadero protagonista del conjunto de actuaciones que se llevan a cabo para el desarrollo del sector de la fruta de hueso, especialmente si tenemos en cuenta que ha de asumir el coste económico de parte de las activida-

des en las que participa, hecho que pone de manifiesto su interés y su fuerte implicación.

Los grupos de trabajo formados por empresarios y agentes públicos son espacios de debate, consenso, validación y priorización, tanto de las principales estrategias de futuro a seguir por el conjunto del sector como de las actuaciones que se llevan a cabo cada año. A la vista están sus resultados.

VF. Estos últimos años están organizando misiones comerciales internacionales en el marco del Ribera d'Ebre VIVA. ¿Qué misiones y otras actividades están programadas para este año y bajo qué objetivos?

GC. Hace cinco años que se realizan viajes de prospección comercial a mercados internacionales: Holanda, Rusia, Bielorrusia, Escandinavia... Y el mes pasado estuvimos visitando empresas de Italia y Austria.

El objetivo es que los empresarios del sector puedan identificar los principales actores de los mercados: importadores, distribuidores, retailers... y que conozcan cuáles son los criterios de compra para poder ser proveedores de referencia. Estos objetivos son complicados de conseguir a título individual pero son posibles en el marco de un proyecto de desarrollo local como el Ribera d'Ebre VIVA, donde la base de trabajo es la colaboración público-privada.

VF. ¿Satisfechos con los resultados del último viaje?

GC. Sí, estamos satisfechos. Ya se han producido los primeros contactos y se empiezan a suceder visitas al territorio para profundizar en las relaciones comerciales abiertas durante el viaje de prospección a Italia y Austria.

Y ésta no será nuestra única actuación para este año. Además de visitar in situ empresas de otros países, también están programadas más reuniones con importadores austriacos para el mes de septiembre y varias reuniones con el grupo de trabajo comarcal en el cual están integrados los empresarios del sector de la fruta de hueso.

VF. Cambiando de tema, ¿cuál es la situación a nivel de inversiones e infraestructuras?

GC. Como le decía, en la Ribera d'Ebre el sector de la fruta de hueso está en crecimiento,

LA COMA
la calidad como marca de identidad

melocotón • nectarina • paraguayo • platerina • albaricoque • manzana • pera • ciruela • cereza



Experiencia, profesionalidad e innovación caracterizan al sector. / ARCHIVO

especialmente las empresas especializadas en la producción de cerezas, que han ampliado el número de hectáreas plantadas. Destaca el grado de innovación en maquinaria que en los últimos años han incorporado nuestras empresas así como la profesionalización de los empresarios del sector; dos ventajas competitivas que ponen de manifiesto los buenos resultados del sector y que favorecen la generación de puestos de trabajo en la comarca.

VF. *A día de hoy, ¿qué podemos decir de la campaña de fruta de hueso de este año en la comarca?*

GC. Es complicado poder pronosticar como se desarrollará la campaña, ya que depende de un factor externo como la climatología, imprevisible. Es cierto que ya ha afectado en la cantidad que se producirá de algunas variedades, que será inferior a la de otras campañas; pero también es verdad que la calidad y el calibre de la producción de nuestra cereza, melocotón, paraguayo y nectarina, será una vez más excelente.

VF. *¿Puede hacernos una radiografía de la pasada campaña?*

GC. La campaña pasada tan solo permitió cubrir los costes de producción, debido a los episodios de piedra que cayeron durante la primavera, y que afectaron a la calidad y a la producción por hectárea. Los precios de la fruta de hueso subieron ligeramente, pero no pudieron compensar las mermas de fruta. Aún así, las empresas pudieron dar respuesta con normalidad tanto a sus clientes habituales como a los nuevos clientes, tanto nacionales como internacionales.

VF. *Para el resto de cultivos de la comarca, ¿qué puede decirnos?*

GC. El sector vitivinícola y el oleícola son otros dos puntales estratégicos para la comarca, con los que también

trabajamos en el marco del proyecto Ribera d'Ebre VIVA para mejorar su competitividad. Así, este año ha salido al mercado un vino autóctono de la Ribera: La Pocavergonya, fruto de más de un año de trabajo entre cuatro empresas de nuestra comarca que forman parte de la DO Tarragona. Además, con las empresas vitivinícolas que producen dentro de la DO Montsant estamos preparando un viaje de prospección internacional a un mercado de oportunidad, con el objetivo de eliminar intermediarios.

Otra línea de trabajo abierta es para la comercialización de nuestro aceite, otro de nuestros productos excelentes. Este año con los empresarios oleícolas está previsto visitar el clúster de aceite italiano, referente en el mercado gourmet, que es la estrategia de posicionamiento que quiere alcanzar el conjunto del sector de nuestra comarca. Queremos conocer in situ cuáles son los factores de éxito y las áreas de mejora a realizar por parte de las empresas de la Ribera d'Ebre.

VF. *En clave económica, ¿en los últimos años han detectado que se esté retomando la actividad agraria, ya sea como actividad complementaria o directamente principal?*

GC. En los últimos cuatro años el sector agroalimentario ha experimentado un crecimiento en la Ribera d'Ebre, tanto en la creación de nuevas empresas como en la expansión de las ya existentes, hecho que favorece la diversificación económica de la comarca y la generación de puestos de trabajo, objetivos del proyecto ocupacional Ribera d'Ebre VIVA.

La expansión y la implicación que tienen las empresas y la buena sintonía con el sector público hacen que seamos optimistas: las perspectivas de futuro para el sector frutícola de la comarca son continuar creciendo, y continuaremos trabajando para ello.

Misión comercial a Austria e Italia de la mano de Ribera d'Ebre VIVA

Tres de las empresas de referencia de fruta dulce de la comarca de la Ribera d'Ebre participaron en este viaje en el marco del proyecto de Ribera d'Ebre VIVA para dinamizar la economía del territorio

Algunas de las empresas de la fruta dulce de la Ribera d'Ebre participaron en el viaje de prospección comercial en el norte de Italia y Austria, con el objetivo de abrir nuevos mercados para el producto de hueso de la comarca: cereza, melocotón y paraguayo, principalmente.

La actuación forma parte del programa Ribera d'Ebre VIVA, coordinado por el Consell Comarcal de la Ribera d'Ebre y subvencionado por el Servicio Público de Empleo de Cataluña (SOC), en el marco de los Programas de apoyo al Desarrollo Local.

El grupo de viaje estaba encabezado por la presidenta del Consell Comarcal, Gemma Carim, y las empresas que participaron fueron La Coma-La Capelleta (Benissanet), Grup Fruiter de Benissanet y Cerima Cherries (Tivissa), que fueron acompañados por la directora del Proyecto Ribera d'Ebre VIVA, Pilar Carballo.

Los participantes fueron los encargados de seleccionar los dos países donde dirigirán su nueva estrategia de exportación,

El objetivo es abrir nuevos mercados para la fruta dulce de hueso de la Ribera d'Ebre

a partir del estudio de prospección que se ha realizado dentro del marco del Ribera d'Ebre VIVA.

Italia y Austria

Las principales razones para elegir este destino fueron la oportunidad que representa Austria para los productores de la Ribera de l'Ebre por la fuerte concentración de importadores y la baja penetración del producto español en su mercado (sólo un 7% de las 67,5 toneladas anuales). Y en el caso de Italia porque, a pesar de ser el principal productor de fruta dulce a nivel europeo, adquiere su producto de calidad en el mercado español: más de

143 toneladas al año, lo que representa un 70 por ciento de las importaciones de este país, una cifra además en constante crecimiento en los últimos años.

El objetivo es conocer mejor los nuevos mercados y cerrar acuerdos que sean beneficiosos para las empresas frutícolas y, por extensión, para la comarca. Asimismo, y ésta es una prioridad del Ribera d'Ebre VIVA, se quiere dotar a los productores de todas las herramientas necesarias para garantizar una entrada competitiva en los mercados seleccionados.

Buena experiencia

Este es el quinto viaje de prospección comercial que se realiza en el marco del programa impulsado por el Consell Comarcal y el SOC, desde que en 2011 se comenzó a trabajar con el sector de la fruta dulce. En el año 2012 se exploró el mercado de Holanda; en 2013, Rusia; en 2014, Bielorrusia y el año pasado aterrizaron los tres países escandinavos: Noruega, Suecia y Dinamarca.

Con este tipo de actuaciones se mejora la competitividad de las empresas, como ya se demostró con el hundimiento de los precios de la fruta europea, también en nuestro país, cuando hace dos años Rusia cerró la entrada a los productos provenientes de los Estados Unidos y la Unión Europea.

benissanet

■ El municipio de Benissanet, situado en el centro de la Ribera d'Ebre, disfruta de un microclima que ha condicionado el desarrollo de su principal actividad económica.

Así, los cultivos tradicionalmente mediterráneos han sido progresivamente reemplazados por el cultivo de la fruta dulce, principalmente melocotón y nectarina. De esta manera, Benissanet se ha convertido en el primer productor de fruta dulce de la provincia de Tarragona. Una fruta que destaca por su color, su sabor y su textura, así como la temprana época de recolección.

Esta actividad ha condicionado el paisaje de buena parte del municipio. A medida que van transcurriendo las estaciones, los campos que rodean el pueblo van modificando su aspecto, de los tonos rojizos del otoño al blanco y rosado de la primavera, del gris invernal al verde exuberante del verano. Y, como referente inmutable, las aguas del río Ebro, fuente de toda esta riqueza.

El desarrollo que ha experimentado nuestra población no hubiera sido posible sin la visión de unos cuantos emprendedores. Ellos fueron los que se arriesgaron al crear la Comunidad de Regantes con un sistema innovador de riego que, aun en la actualidad, continúa siendo ejemplo a seguir en cuanto a criterios de eficiencia y sostenibilidad.

■ El municipi de Benissanet, situat en el centre de la Ribera d'Ebre, gaudeix d'un microclima que ha condicionat el desenvolupament de la seva principal activitat econòmica.

Així, els cultius tradicionalment mediterranis han estat progressivament reemplaçats pel cultiu de la fruita dolça, principalment préssec i nectarina. D'aquesta manera, Benissanet s'ha convertit en el primer productor de fruita dolça de la província de Tarragona. Una fruita que destaca pel seu color, el seu sabor i la seva textura, així com la primerenca època de collita.

Aquesta activitat ha condicionat el paisatge de bona part del municipi. A mesura que van transcorrent les estacions, els camps que envolten el poble van modificant el seu aspecte, dels tons vermellors de la tardor al blanc i rosat de la primavera, del gris hivernal al verd exuberant de l'estiu. I, com a referent immutuable, les aigües del riu Ebre, font de tota aquesta riquesa. El desenvolupament que ha experimentat la nostra població no hauria estat possible sense la visió d'uns quants emprenedors. Ells van ser els que es van arriscar al crear la Comunitat de Regants amb un sistema innovador de reg que, fins i tot en l'actualitat, continua sent exemple a seguir quant a criteris d'eficiència i sostenibilitat.



En Ribera d'Ebre se producen al año 25 millones de kilos de fruta de hueso. / VF



XAVIER ARBÓ / Alcalde de Benissanet

“La clave de una buena campaña es la profesionalidad del payés”

Con estas palabras Xavier Arbó, alcalde de Benissanet, define una de las claves para una campaña de éxito que pone de relevancia el gran papel del payés en esta localidad. Otros temas que comenta

Arbó en esta entrevista es el peso de la agricultura en la economía de esta localidad de la Ribera d'Ebre, el inicio de campaña de fruta dulce y las tendencias de cultivo.

Valencia Fruits. En el actual momento económica, ¿qué representa la actividad agrícola en el conjunto de la economía en la localidad de Benissanet?

Xavier Arbó. La agricultura es el modus vivendi de la población de Benissanet. Más de las tres cuartas partes de la actividad económica depende directamente del cultivo de las tierras.

Aún cuando hay gente que trabaja en pueblos vecinos en otros sectores, la gran mayoría son propietarios de alguna que otra parcela de frutales y, en este sentido, en los últimos tiempos se han añadido a la producción parcelas que estaban sin trabajar.

La incorporación de jóvenes agricultores parece que va en aumento y éste es un signo muy positivo para el futuro económico de Benissanet.

La cercanía de la Escola Agrària de Gandesa deriva en que estos jóvenes y otros que ya hace algún tiempo trabajan en el sector estén mucho más preparados en un sector cada vez más competitivo.

VF. Sobre la actual campaña de melocotón y, por extensión, del resto de frutas dulces, ¿Qué apunta de su estado actual a día de hoy? ¿Qué frutas incrementan hectáreas de cultivo? ¿Cuáles descienden?

XA. Respecto a la actual campaña de fruta de hueso y fruta dulce, el clima de este invierno ha jugado en contra de la producción.

Ha sido una estación con poco frío y esta ausencia de bajas temperaturas son indispensables para que el árbol entre en letargo y pueda descansar.

El resultado ha sido una merma en la floración. A esto tenemos que añadir una helada puntual por debajo de los cuatro grados negativos que ha afectado a las variedades más tempranas. Aún así, se espera una buena calidad del producto.

VF. Siguiendo con el cultivo, ¿tendencias de cultivo? ¿Sigue



El alcalde de Benissanet, Xavier Arbó, comenta que la incorporación de jóvenes agricultores va en aumento. / ARCHIVO

● “La agricultura es el ‘modus vivendi’ de la población de Benissanet”

● “Se prevé un aumento en nectarina y estabilización en paraguayo”

ganando cuota de cultivo el paraguayo? ¿Crecen otros productos?

XA. Las tendencias de cultivo en melocotón gira hacia un incremento en variedades de nectarina y se estabiliza en paraguayo.



Este año Benissanet acogerá la décima edición de la Fira del Auberge. / ARCHIVO

Se observa también nuevas plantaciones en el cultivo de la cereza y el albaricoque.

VF. Bajo su opinión, cuáles serían las claves de una campaña de éxito para el agricultor y productor de fruta dulce de la comarca.

XA. Las claves de una buena campaña, climatología al margen, es el buen hacer del payés, y en referencia a éste le puedo asegurar que hace su trabajo con mucha profesionalidad que se refleja en unos resultados insuperables en cuanto a calidad insuperables.

Otra clave para un merecido buen resultado de campaña es el precio de mercado y aquí sí que deja mucho que desear. En general, no se cotiza como debería ser un producto que es el fruto de mucho esfuerzo por parte de los agricultores. Esperamos que esta campaña sea a mejor.

VF. Cada año celebran la Fira de l'Auberge (feria del melocotón). ¿Cuál es el programa para este año y qué repercusión tiene en la localidad y el resto de la comarca?

XA. Auberge es como se conoce el melocotón en la comarca de la Ribera d'Ebre. De ahí el nombre de la “Fira de l'Auberge” de Benissanet.

Como ya es habitual en los últimos la celebración de esta feria en Benissanet cuenta con una amplia exposición de variedades de melocotón, además de un conjunto de actividades lúdicas y festivas.

Este año entramos en la celebración de la décima edición de la Fira del Auberge (Feria del Melocotón) y será el próximo día 10 de julio. Como cada año esperamos incrementar el número de stands y de público. Para Benissanet representa un día de fiesta y de romper por unas horas con la estresante actividad de la recolección, que aún así no se paraliza.

Habrán actividades para todos los públicos, la consolidada fideuà popular con el melocotón como postre estrella y actuación musical al atardecer como colofón. Os esperamos.

VF. ¿Qué desea añadir?

XA. Por último agradecer al sector todo el esfuerzo y dedicación. Buena cosecha!



El mejor packaging para sus cerezas



CONSERVACIÓN



PROTECCIÓN



PRESENTACIÓN



AHORRO



Envíos a toda España en 24/48h

+ info: 902 401 777

www.pampols.es



FRANCESC M. LAUNES / Regidor de Agricultura de Móra d'Ebre

“Con la ampliación, el sistema de regadío alcanzará unas 1.000 Ha”

El anteproyecto de ampliación del sistema de regadío de la localidad de Móra d'Ebre representa el crecimiento de una infraestructura que incidirá en la actividad agrícola de esta localidad de la

Ribera d'Ebre. En esta entrevista Francesc M. Launes, regidor de Agricultura de Móra d'Ebre, comenta esta ampliación del regadío de esta localidad y otros aspectos.

Valencia Fruits. Hay sobre la mesa un anteproyecto de ampliar el número de hectáreas del sistema de regadío de la localidad. ¿En qué punto se encuentra? ¿Cuántas hectáreas se incrementará? ¿Qué cultivos saldrán más beneficiados?

Francesc M. Launes. El anteproyecto de ampliación del sistema de riego de Móra d'Ebre está en fase de recopilación de hectáreas con una previsión de alcanzar unas 200, llegando así a una totalidad de alrededor de 1.000 hectáreas. Estas nuevas hectáreas de regadío se destinarán principalmente a cultivos de fruta dulce aunque también regarán nuevos campos de cultivos de secano.

VF. ¿Este anteproyecto va relacionado con incremento de la actividad agrícola en la localidad? ¿Crece el número de agricultores?

FML. Una vez ejecutada la obra de ampliación del sistema de regadío lógicamente comportará un incremento de la actividad agrícola así como cambios en la tendencia de cultivo, como he comentando en la pregunta anterior, y mayor número de personas empleadas para estos cultivos.

VF. Bajo la óptica de regidor de agricultura de Móra d'Ebre, un resumen de la pasada campaña en relación del cultivo de fruta dulce.



Francesc M. Launes señala que los agricultores de Móra d'Ebre apuestan por una gran calidad del producto dada la gran experiencia que atesoran. / ARCHIVO

FML. En pocas palabras se pueden calificar la pasada temporada como una campaña muy buena en producción y calidad; en cambio los precios no acompañaron por lo que el sector está muy tocado.

VF. A fecha de hoy (finales de abril), ¿cómo apunta la campaña de fruta dulce?

FML. La actual campaña se

presenta con algunas variedades tempranas afectadas por las heladas del período invernal, alcanzado una afectación de entre el 80% y el 100% según la variedad y zona de cultivo. La afectación en otras variedades es también latente ya que la floración ha sido muy desigual y esto afecta a la producción que se estima puede bajar hasta el 30% o el 40%

en comparación con el año anterior.

La cereza, como es habitual, arranca la campaña con precio óptimo en las primeras variedades aunque a estas alturas del calendario no sabemos cómo se desarrollará el resto de la campaña. En este sentido, la campaña pasada experimentó un precio regular según zona. La cereza tiene otro factor clave: la lluvia. En función de los diferentes episodios de lluvia puede afectar de forma negativa el cultivo de cereza con un nivel de afectación que desembocar en una fruta no válida para el mercado.

Por lo demás, el mercado y los asentadores marcan el precio resultante al agricultor.

Remarca que apostamos por una gran calidad del producto dada la gran experiencia de los agricultores y la peculiaridad del microclima de la comarca que ayudan a tener un producto excelente reconocido en todos los mercados. La fruta dulce de la Ribera d'Ebre se diferencia en especial por su dulzura, gusto y color.

VF. En los últimos años, ¿cuál es la tendencia de cultivo de fruta dulce? Y respecto al paraguayo, ¿continúa incrementando su superficie de plantación?

FML. Entre el grupo de fruta dulce y en términos generales, continúa el predominio del cul-

tivo de variedades de melocotón, nectarina y paraguayo.

El paraguayo parece que disfruta de una buena aceptación en el mercado aunque parece que la línea ascendente de su cultivo dibuja cierto estancamiento; por el contrario, en las últimas campañas crece la superficie de cultivo de plantaciones de albaricoque.

VF. En la actividad agrícola de Móra d'Ebre, ¿qué peso específico tiene el pequeño agricultor?

FML. El pequeño agricultor, en cuanto a su extensión de tierra se refiere, tiene un moderado peso específico en la actividad agrícola porque, entre otros aspectos, los costes de producción son parecidos a los de las grandes extensiones de cultivos.

A su favor cuenta con aquel volumen de producción que pueda realizar el mismo con ayuda de la familia sin pagar sueldos.

VF. ¿Qué desea añadir?

FML. Aceite, frutos secos, cereal, vino... son otros cultivos agrícolas.

La producción de aceite tiene su peso específico con cooperativa y grandes productores produciendo aceites de una gran calidad; algunos de ellos han sido premiados en diferentes catas comarcales, autonómicas, nacionales e, incluso, internacionales.

Debido al incremento del precio de los frutos secos, como es caso el de la almendra, repercute que con las nuevas variedades alguna plantación se decante por este producto que al parecer obtiene, de momento, un buen precio de mercado.

Por último, y debido también al incremento del precio del cereal, radica en que se destinen a cultivo de cereales estas fincas que estaban baldías o simplemente cambios de tendencia de cultivo menos rentables.

Por otro lado, la producción de vino es testimonial pero muy apreciada por los grandes vinateros por sus peculiaridades.



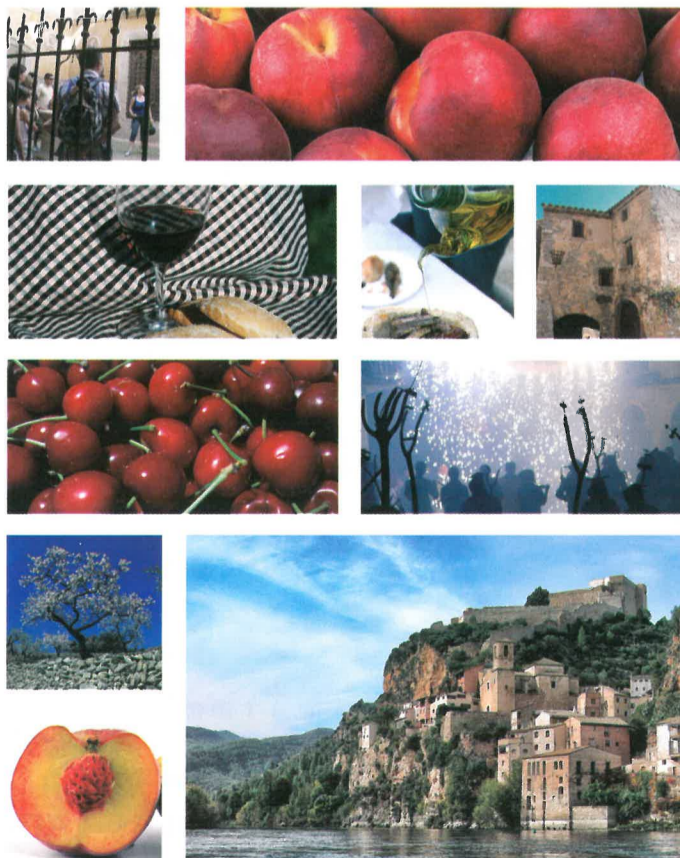
grup fruiter
Benissanet / Catalunya / España



l'evolució

Ctra. Móra d'Ebre, s/n • 43747 BENISSANET (Tarragona)
Tel.: 977 40 75 16 • Fax: 977 40 71 33

E-mail: info@grupfruiter.com • www.grupfruiter.com



RIBERA D'EBRE:
UNA TERRA,
UN PRODUCTE
DE QUALITAT!



Consell Comarcal
Ribera d'Ebre

riberad'ebre

➤ www.riberaebre.org
➤ www.turismeriberaebre.org

MARC PIÑOL / Gerente del Grup Fruiter de Benissanet

“Esperamos que se den indicadores positivos para el productor”

Con estas palabras Marc Piñol, gerente de Grup Fruiter de Benissanet, ilustra el deseo de una campaña más favorable para el agricultor y mejore así la línea negativa de las últimas campañas para poder desarrollar con garantía su

actividad agrícola. Marc Piñol también habla de la tendencia de reconversión varietal, la prospección comercial a Austria e Italia de la mano de Ribera d'Ebre VIVA, y la adhesión a Terres de l'Ebre, Reserva de la Biosfera.

Valencia Fruits. Para empezar: un repaso de la pasada campaña de fruta dulce desde la óptica de esta cooperativa...

Marc Piñol. En términos globales, la campaña de fruta dulce del pasado año obtuvo indicadores mejores que la campaña 2014 en relación entre volumen de producción y rentabilidad. Aún así, las últimas campañas dibujan una línea negativa para el agricultor ya que no se puede ganar la vida como debiera, además de costear las diferentes inversiones necesarias para el desarrollo de la actividad agrícola.

VF. Y ahora, ¿qué primera radiografía se podría hacer de la presente campaña?

MP. A día de hoy —finales de abril— aún es pronto para acertar cómo se desarrollará la campaña.

Pero, sí podemos comentar que hemos sufrido un

invierno con temperaturas suaves que ha afectado principalmente a la uniformidad de la floración y al crecimiento regular del fruto. En términos de calidad y como ya es habitual en las últimas campañas, la fruta de la Ribera d'Ebre presenta una calidad excelente.

En cuanto a términos económicos, esperamos que la campaña alcance indicadores positivos para el productor.

VF. En cuanto a reconversión varietal, ¿hacia dónde se encamina la tendencia?

MP. En líneas generales, la tendencia en cuanto reconversión varietal apunta a mejoras para obtener variedades con más sabor y variedades para adelantar la campaña.

VF. El pasado mes de marzo participaron en el viaje de prospección comercial a



Marc Piñol explica que la renovación varietal tiene como objetivo obtener más sabor. / 00

Austria e Italia bajo el marco del proyecto de Ribera d'Ebre VIVA. Un primer apunte...

MP. Sí, ha sido un viaje de prospección comercial donde hemos visitado diversas empresas de Austria y norte de Italia en el marco de las iniciativas del proyecto de Ribera d'Ebre VIVA.

La primera valoración es que esta misión comercial quizás sea una de las más positivas entre las realizadas hasta la fecha. Se apuntan contactos comerciales con interesantes oportunidades de negocio y, en este sentido, remarcar que con algunos de estos contactos ya vamos a empezar a trabajar.

VF. Ustedes participan de diferente maneras en las dos principales ferias del sector: Fruit Attraction y Fruit Logística. ¿Por qué? ¿Objetivos?

MP. En los últimos años participamos como expositores, en el stand colectivo de Cataluña, en Fruit Attraction y acudimos como visitantes en Fruit Logística.

Entendemos que Fruit Attraction se ajusta mejor al perfil de Grup Fruiter de Benissanet. Desde nuestro punto de vista en la feria no realizamos “mercado” aunque sí sirve para efectuar un primer contacto con posibles clientes nuevos que posteriormente hay que trabajar para llegar a la comercialización de producto. Fruit Attraction es un punto de encuentro con la mayoría de clientes y actores del sector donde podemos intercambiar opiniones y captar las tendencias del mercado.

Por su parte, Fruit Logística nos permite estar en contacto con aquellos operadores del sector y dar un vistazo al panorama del sector en su vertiente más internacional.

VF. En clave empresarial, ¿cuáles son los objetivos para el presente curso?

MP. Mantener la línea de producción y servicio al cliente de las últimas temporadas. Remarcar que tras las últimas renovaciones en nuestra central de Benissanet, la capacidad de respuesta es mayor en rapidez y cantidad.

Por otro lado, uno de nuestros objetivos principales es ampliar los destinos finales de nuestra producción de fruta dulce y aumentar nuestra cartera de clientes directos. En este sentido, las misiones comerciales efectuadas en el proyecto Ribera d'Ebre VIVA juegan un papel importante.

VF. ¿Qué desea añadir?

MP. Grup Fruiter de Benissanet bajo la idea de ser una cooperativa comprometida con el territorio estamos adheridos a Terres de l'Ebre, Reserva de la Biosfera ya que precisamente esta reserva ponen en valor los productos y servicios del territorio; y como indica la Unesco, una de las funciones que se debe cumplir, entre otras, es el desarrollo del territorio de forma sostenible.

Cuantas más empresas demos a conocer nuestro potencial en el territorio, más representaremos a empresas potencialmente interesantes para nuestros clientes y amigos.



EW FRUITS LTD

Importación directa / Distribución de Cítricos y Frutas



3 Newport Road
Acton, London, W3 8RW
Reg N° 06552343
VAT N° 932 420 551

Tel.: +44 (0) 208 992 0235
Fax: +44 (0) 208 181 6077
Mob +44 (0) 7775 594 634
+44 (0) 7777 695 884
valentina@ewfruits.co.uk

**Contacten con:
Valentina Velegoura**







Viveros EBRO, S.L.

Oficina: Avda. Comarques Catalanes, 54 • Tel. 977 40 03 24 • Fax 977 40 74 76 • 43740 MÓRA D'EBRE
Cultivos: Afueras "Partida Tulieses" • Tel.: 977 40 72 78 • 43747 MIRAVET (Tarragona) • frutales@viverosebro.es
www.viverosebro.es

VIVEROS DE ÁRBOLES FRUTALES
VIVEROS DE ÁRBOLES ORNAMENTALES

Producimos árboles frutales bajo licencia de: Internacional Plant Selection I.P.S., SAT Frutaria, Variedades Propias.

Producimos injertos de primavera por encargo.

Tenemos la exclusiva para España de las variedades de cereza de European Cherries Group y SMS Cherries, entre otras.

Si tiene alguna duda para planificar las variedades de su nueva plantación no dude en consultarnos.

JACOB MARSAL / Director de investigación de Viveros Ebro

“Las nuevas variedades de cereza muestran buen comportamiento en nuestra área de producción”

En esta entrevista Jacob Marsal, director de investigación de Viveros Ebro, habla sobre diversas variedades de cereza que mejoran aspectos como la dureza, el azúcar y la productividad. Marsal también, en clave general, analiza la perspectiva del inicio de campaña en fruta dulce de la comarca de la Ribera d'Ebre y, en clave particular, los objetivos de la empresa.

Valencia Fruits. En cuanto a renovación varietal, ¿qué novedades apunta?

Jacob Marsal. En cerezo las variedades nuevas precoces más notables son Nimba y Red Pacific (SMS); ambas se polinizan formando un tándem muy productivo que cubre la fecha de las variedades Burlat y Early Bigi, superándolas ampliamente tanto en dureza como en azúcares.

Otra variedad a destacar es Sofia (IPS). Esta variedad, originaria de Canadá, se recolecta en media estación y destaca tanto por su productividad como por su postcosecha.

Todas ellas son variedades que han demostrado su buen comportamiento en nuestro clima caracterizado por un intervalo de entre 450 y 500 horas de reposo hibernal. En climas más cálidos y con menos reposo hay toda una gama de variedades (Royal Lee, Royal Lynn, Tioga...) que prometen muy buena adaptación al calor.

En términos generales podemos hablar que la investigación varietal va encaminada a corregir carencias de las variedades precoces.

VF. Como productor de melocotón y cereza, ¿qué tal se presenta esta campaña?

JM. De momento se caracteriza ante todo por una gran carencia de reposo hibernal, heladas en las variedades de floración más precoces o más sensibles y climatología adversa —episodios de lluvia y frío— durante la floración. Hay zonas donde falta volumen de producción y otras, en cambio, donde se está aclarando la cereza por exceso.

En porcentajes, podemos hablar de alrededor del 50% y del 60% de cosecha, buenos calibres y nivel alto calidad.

En melocotón, nectarina y paraguayo se podría hablar de daños severos en variedades de floración extraprecoz y leves en el resto de variedades. Los agricultores han retrasado las labores del aclareo para determinar mejor los frutos no dañados y con buen desarrollo.

VF. Derivado de su faceta viverista, una radiografía de las tendencias en cuanto a cultivo de fruta de dulce...

JM. No hace falta comentar el éxito rotundo del cultivo de almendra. En este sentido, hay quien está empezando a hablar de “burbuja” por las ingentes plantaciones nuevas a gran escala.

Tanto la cereza como el resto de frutas de hueso, la tendencia es la habitual en cuanto a calidad, cantidad, facilidad de manejo y con-



Jacob Marsal señala la importancia de la obtención de nuevos portainjertos que ayudan a optimizar la adaptación de los cultivos. / 00

servación, siempre intentando mejorar lo ya existente.

Muy interesante me parecen las nuevas obtenciones de portainjertos que ayudan a optimizar la adaptación de los cultivos a los diferentes suelos como aportando mejoras organolépticas a los frutos.

● “La investigación pretende corregir las carencias de las variedades precoces”



La cereza Nimba es una de las nuevas variedades precoces. / V. EBRO

● “Los agricultores están retrasando las labores del aclareo”

● “Más del 50% de la cosecha presenta un nivel alto de calidad”

VF. ¿Qué puede apuntar sobre los objetivos de la empresa y novedades?

JM. Hemos instalado un ozonificador en el riego del vivero para mejorar el sistema radicular de nuestras plantas y tenerlas limpias de bacterias, hongos y nematodos sin necesidad de químicos dañinos para el medio ambiente. A su vez, usamos este ozono para tratar vía foliar el vivero.

Hemos introducido un cultivador-escardador de dedos al vivero con el cual ya no usamos herbicidas.

Montfruits

EXPORTADORES DE FRUTAS

Melocotón • Nectarina • Cerezas • Clementinas • Naranjas



Almacén Central en Santa Bárbara

Ctra. Comarcal 331, km.17,800 • 43570 SANTA BARBARA (Tarragona) • Tel. 977 71 92 71 • Fax: 977 71 94 80

E-mail: montfruits@telefonica.net

Almacén en Benissanet

Ctra. Mora s/n • 43747 BENISSANET (Tarragona) • Tel.: 977 40 76 43

CARLOS LOZANO / SAT La Capelleta

“Somos especialistas en fruta plana de la Ribera d'Ebre”

Carlos Lozano, de la SAT La Capelleta, pone de relieve las tendencias de cultivo, la subsistencia del payés de la comarca y analiza la presente campaña en esta entrevista. En clave, particular también habla de las novedades y de la apuesta por la fruta plana.

Valencia Fruits. Una panorámica de las expectativas de esta campaña de fruta dulce en la zona de Ribera d'Ebre.

Carlos Lozano. Esperamos un año con buena calidad de fruta, como no podía ser de otra manera.

Ha habido poca incidencia climatológica con algún episodio de heladas durante la primavera y en invierno los árboles han tenido las justas horas de frío. No hemos tenido los problemas climatológicos que han sufrido otras zonas productoras de fruta dulce de España.

VF. Y ahora, un balance de la campaña anterior...

CL. La campaña del año 2015 alcanzó mejores resultados que la campaña del 2014; aún así el resultado quedó por debajo del necesario de cara a nuestro proveedor para garantizar una buena sostenibilidad de la cadena alimentaria.

VF. Hable de las tendencias de cultivo de fruta dulce en la comarca de la Ribera d'Ebre.

CL. El volumen de ingresos de algunos agricultores por el desarrollo de la actividad agrícola genera dudas en la continuidad en un número notable de esos payeses. Esta situación ha generado que algunos de los payeses hayan cambiado las plantaciones de fruta dulce por otro cultivo con mayor rentabilidad como, de un tiempo a esta parte, el almendro.

Otros payeses han ejecutado de manera más lenta la reconversión varietal en el grupo de fruta dulce. Así, se han sustituido variedades antiguas de paraguay por otras nuevas con mayor aceptación por parte del consumidor; otros han plantado albaricoque, aunque todavía no



Carlos Lozano señala que la empresa apuesta por la calidad y el sabor. / 00

● **“Esperamos un año con buena calidad, como no podía ser de otra manera”**

llega a un alto número de hectáreas.

Observamos que en la zona baja de la Ribera d'Ebre descendiendo el cultivo de la cereza, que se concentra en la zona norte, donde predomina el cultivo de fruta redonda y plana. En esta sentido, en la Capelleta apostamos por la fruta plana en los últimos años.

VF. Después del impacto del veto ruso a las exportaciones de fruta, ¿cómo describe la situación en relación a los mercados de destino?

CL. El impacto del veto ruso con el cierre de la frontera provocó que las empresas hayamos buscado nuevas oportunidades, aquí en la Ribera d'Ebre apoyados por una iniciativa del Con-

sell Comarcal de prospección de nuevos mercados de destino, convirtiéndonos en “no ruso dependientes”.

Es obvio que no es tarea fácil substituir un mercado como el ruso por ser un mercado grande con una gran número de consumidores.

Cuando el veto ruso se levante es muy posible que sea otra vez una oportunidad de negocio.

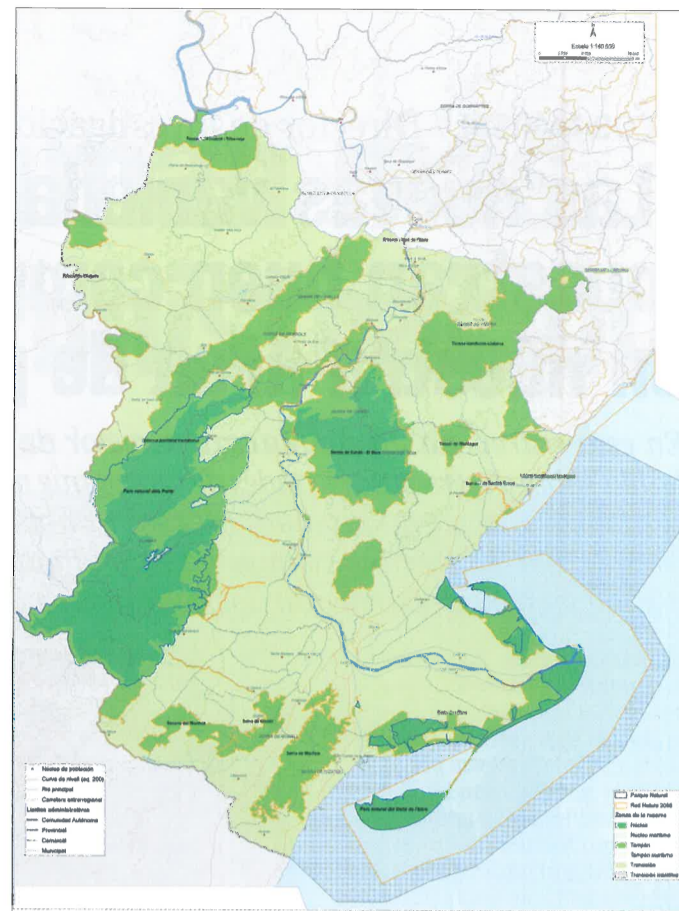
VF. ¿Cuál es la oferta de producto que presenta La Capelleta?

CL. Como he comentado anteriormente, apostamos por la fruta plana y también por el albaricoque. Podemos decir que somos la firma especialista de fruta plana de la Ribera d'Ebre.

Estos últimos años, desde La Capelleta, hemos apostado por incrementar la calidad, ya existente, y el sabor, buscando el óptimo punto de recolección de nuestra fruta.

VF. ¿Alguna novedad?

CL. Hemos mejorado y modernizado el proceso de trazabilidad en nuestro centro de Benissanet con la incorporación de un sistema de trazabilidad de última tecnología.



Mapa de la zonificación de “Terres de l'Ebre, Reserva de la Biosfera”. / ARCHIVO

La Ribera d'Ebre forma parte de la zona de la reserva de la biosfera de las 'Terres de l'Ebre'

Esta marca es un potente instrumento para poner en valor los productos y servicios del territorio y que, precisamente, debe promover el desarrollo económico de las Tierras del Ebro, tal y como marca la Unesco como una de las funciones básicas que debe cumplir una Reserva de la Biosfera: la del desarrollo del territorio de forma sostenible. Es por ello que la marca debe ser un revulsivo para la economía del territorio, dando una mayor proyección a los productos y servicios del territorio, tanto a nivel local como en mercados exteriores.

Marca propia

Las Tierras del Ebro fueron designadas por la Unesco como Reserva de la Biosfera el pasado mayo de 2013. En total hay 47 Reservas de la Biosfera en el territorio español y, a fecha de hoy, sólo hay tres reservas que dispongan de una marca propia para hacer promoción de sus productos y servicios.

El Consorcio de Políticas Ambientales de las Tierras del Ebro (COPATE) es el ente gestor de la Reserva de la Biosfera y titular de la marca. Las empresas autorizadas hacen efectivo un contrato de autorización con el COPATE tras pasar el correspondiente proceso de solicitud y autorización de la marca.

Para crear sinergias y reforzar una imagen única de territorio, la marca se comparte con la imagen del Patronato de Turismo de las Tierras del Ebro (Diputación de Tarragona), ya que se trata de un logotipo conocido y así se puede aportar una penetración en los mercados más rápida.

La zonificación de la Reserva comprende una superficie de 367.729 hectáreas que engloba a 45 municipios de las comarcas del sur de la demarcación de Tarragona con una

● **Es una de las tres reservas con marca propia que promueve sus productos**

población cercana a los 185.000 habitantes.

Reglamento

Hay un Reglamento y diecinueve anexos específicos para los productos agroalimentarios, artesanos y servicios turísticos que se quieran adherir. Concretamente pueden hacer uso aquellos “Recursos locales, productos, bienes y servicios, especialmente los agroalimentarios, artesanales y los de promoción turística con fines culturales y recreativas, que potencian las actividades económicas tradicionales y la nueva economía social en el marco de la sostenibilidad de las Tierras del Ebro”. En estos anexos se definen los requisitos básicos que deben cumplirse de entrada para poder adherirse y también se marcan unos compromisos para cada producto o servicio, para que éstos aporten un valor añadido a la Reserva. Estos compromisos se fundamentan con la mejora de la calidad del propio producto o servicio, compromiso con el territorio, con la sostenibilidad ambiental y de responsabilidad social.

En la actualidad hay cincuenta empresas acreditadas de los diferentes sectores económicos de las Tierras del Ebro. Dentro del sector de la fruta dulce destaca la empresa de la fruta dulce de Benissanet Grup Fruiter de Benissanet y Cerima Cherries de Tivissa, ambas de la comarca de la Ribera d'Ebre.



GINES GON

FRUITES GINES-GON, S.L.

Pol. Industrial Verdeguera - MORA D'EBRE

Tel.: 977 40 28 39 • Fax: 977 40 28 45 • e-mail: ginesgon@telefonica.net



GLOBALG.A.P.